

**Аналитический отчёт о результативности
коррекционно-развивающей работы учителя-логопеда
Голик Ольги Владимировны в группе для детей с тяжелыми
нарушениями речи МБДОУ МО г. Краснодар «Детский сад № 108»
за 2021-2022 и 2022-2023 учебные годы.**

ОРГАНИЗАЦИОННОЕ НАПРАВЛЕНИЕ

Аналитический отчёт составлен по итогам деятельности учителя-логопеда Голик О.И. за 2021-2022 и 2022-2023 учебные годы с целью оценки качества коррекционно-развивающей работы.

На основании результатов заседания ЦДК Краснодарского края в группу компенсирующей направленности МБДОУ МО г. Краснодар «Детский сад № 108» в 2021-2023 уч. г. было зачислено 19 детей, с заключением ТНР.

Коррекционно-развивающий процесс в группе компенсирующей направленности в 2021-2022 уч. г. и в 2022-2023 уч.г. строился в соответствии с программами:

-Адаптированная образовательная программа дошкольного образования МБДОУ МО г. Краснодар «Детский сад № 108» для детей с тяжелыми нарушениями речи (общим недоразвитием речи) .

- «Программы логопедической работы по преодолению общего недоразвития речи у детей» Т. Б. Филичевой, Г. В. Чиркиной, Т. В. Тумановой, М., «Просвещение», 2014.

- Жукова Н.С. Логопедия. Преодоление общего недоразвития речи у дошкольников /Н.С. Жукова, Е.М. Мастюкова Т.Б. Филичева.- Екатеринбург, 2005г.

- Кузьмина Н.И. Воспитание речи у детей с моторной алалией/Н.И. Кузьмина, В.И. Рождественская.-М.,1997г.

- Е.А. Коньшева, Е.В. Долгонюк Моторная алалия. Коррекционно-развивающая работа с детьми дошкольного возраста./ Е.А. Коньшева, Е.В. Долгонюк – СПб.: ДЕТСТВО-ПРЕСС, 2013г.

Работа осуществлялась в соответствии с целями: коррекционно-развивающими, коррекционно-образовательными, коррекционно-воспитательными.

Исходя из поставленной цели, определила приоритетные задачи в своей деятельности:

1. Создать благоприятные условия для проживания ребёнком дошкольного детства, для развития личности дошкольника, подготовки ребёнка к жизни в современном социуме.
2. Организовать коррекционно-образовательный процесс в соответствии с ФГОС ДО.
3. Повысить знания педагогов ДОО и родителей детей по вопросам

речевого развития дошкольников.

В течение 2021-2022 и 2022-2023 учебных годов проводилась:

1. коррекция звукопроизношения и слоговой структуры слова;
2. развитие фонематических процессов;
3. обогащение лексических средств;
4. коррекция грамматического строя речи;
5. развитие связной речи;
6. развитие высших психических функций;
7. развитие мелкой моторики рук и общей координации движений.

ДИАГНОСТИЧЕСКОЕ НАПРАВЛЕНИЕ

В сентябре 2021 года было проведено углубленное логопедическое обследование с использованием диагностики Волковой Г.А. «Методика психолого-логопедического обследования детей с нарушениями речи Вопросы дифференциальной диагностики: Учебно-Методическое пособие, — СЕУ, : ДЕТСТВО-ПРЕСС, 2003г.».

Цель: выявление особенностей общего и речевого развития воспитанников компенсирующей группы.

Задачи: выявить состояние компонентов речевой системы, соотношение развития различных компонентов речи, сопоставление уровня развития языковых средств с их активизацией (использованием в речевой деятельности).

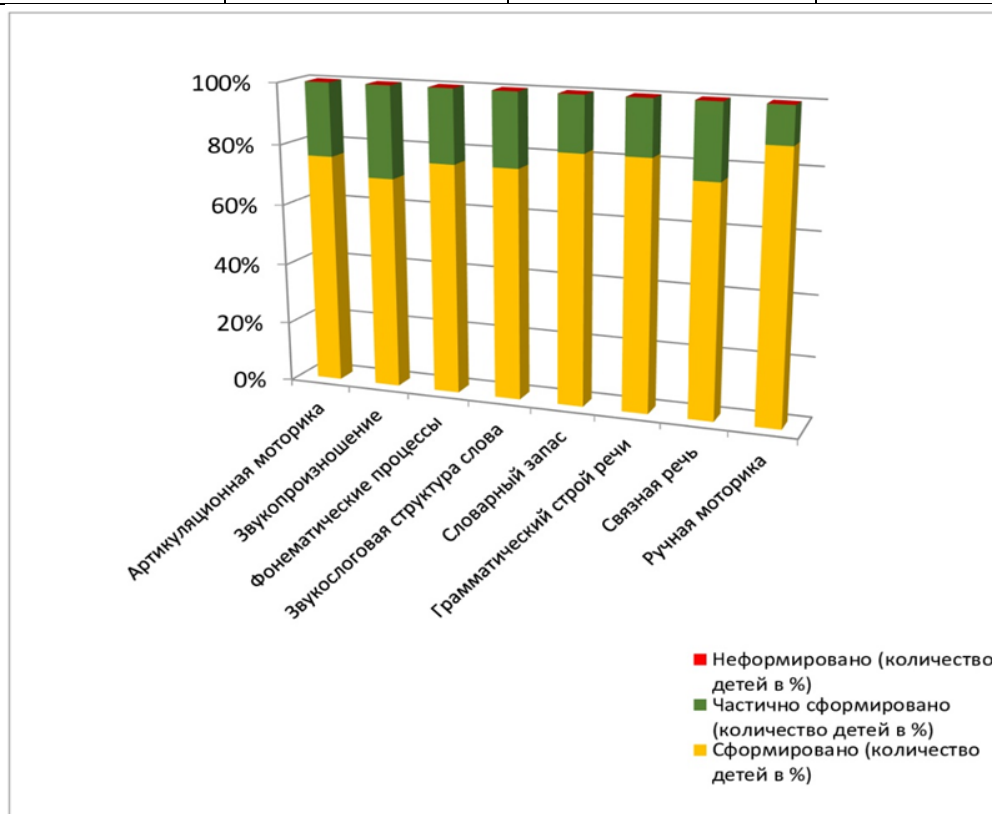
Использовался **диагностический инструментарий:**

1. Володина В.С. Речевая карта ребёнка с ОНР (от 5 до 7 лет) Володина В.С., 2008г.
2. Володина В.С. Картинный материал к речевой карте ребенка с ОНР с 5 до 7 лет. – 2008г.

Обследование позволило выявить не только нарушения в развитии воспитанников в отношении общего и речевого развития ребенка, но и позитивные симптомы, компенсаторные возможности, зону ближайшего развития, помогло адаптировать комплексную образовательную программу, сформировать подгруппы детей для коррекции нарушения речи, составить планы подгрупповой и индивидуальной коррекционно-развивающей деятельности.

**Результаты мониторинга речевого развития детей с ТНР
старшей группы 2021-2022 уч. год
(сентябрь 2021 год)**

	Сформировано (количество детей в %)	Частично сформировано (количество детей в %)	Не сформировано (количество детей в %)
Артикуляционная моторика	4(15%)	6 (28%)	9(57%)
Звукопроизношение	0	10 (43%)	9(57%)
Фонематические процессы	0	10 (43%)	9(57%)
Звукослоговая структура слова	0	12(71%)	7(29%)
Словарный запас	0	12(71%)	7(29%)
Грамматический строй речи	0	5(22%)	14(78%)
Связная речь	0	3 (15%)	16(86%)
Ручная моторика	0	10(43%)	9(57%)



Анализ результатов мониторинга показал наличие стойкой речевой патологии у всех детей. Детям сложно самостоятельно пользоваться лексическими средствами, их запас резко ограничен. В речи множество аграмматизмов у 100% детей, формирование артикуляционных укладов и звукопроизношение также требуют коррекции в 100 % случаев, нарушение

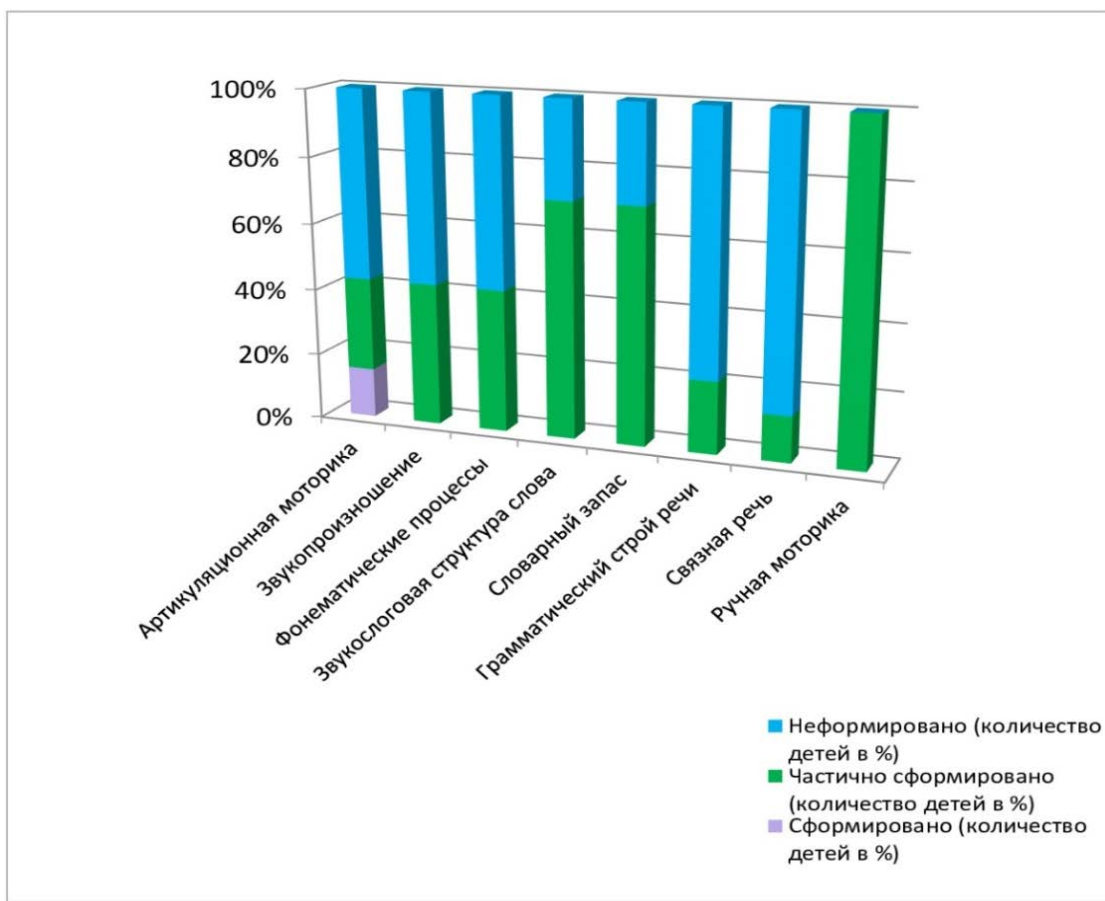
слоговой структуры. В наименьшей степени сформированы фонематические процессы и связная речь. Навыки элементарного фонематического анализа практически не доступны всем детям. Пересказы детей скудные по использованию лексических средств, отличаются множеством аграмматизмов, нарушается логика изложения, отмечаются пропуски содержательных элементов. В основном дети могут выделить действующих героев и частично передать их функции в рамках текста. У всех детей группы диагностированы нарушения моторной сферы (нарушение координации рук, слабый и повышенный тонус мышц рук, сложности формирования позы по образцу и ее удержание, недостаточная переключаемость).

Кроме того, для детей характерно быстрая истощаемость, снижение концентрации внимания, высокая степень отвлекаемости, сниженная мотивация в речевой активности.

Таким образом, все дети испытывают трудности спонтанного усвоения норм русского языка, демонстрируют недостаточный уровень познавательных способностей, нуждаются в коррекции речи.

**Результаты мониторинга речевого развития детей с ТНР
подготовительной к школе группы в 2022-2023 учебном году
(сентябрь 2022 год)**

	Сформировано (количество детей в %)	Частично сформировано (количество детей в %)	Не сформировано (количество детей в %)
Артикуляционная моторика	16(76%)	3(24%)	0
Звукопроизношение	14(70%)	5 (30%)	0
Фонематические процессы	16(76%)	3 (24%)	0
Звукослоговая структура слова	16(76%)	3 (24%)	0
Словарный запас	27(82%)	2 (18%)	0
Грамматический строй речи	27(82%)	2(18%)	0
Связная речь	16(76%)	4 (24%)	0
Ручная моторика	18(88%)	1(12%)	0



Данные, полученные в результате мониторинга, показывают наличие нарушений речи у детей. Нарушения диагностированы во всех компонентах речевой системы.

Качественные характеристики речевого развития указывают на неравномерность их формирования, задержанное развитие в виде:

- нарушений артикуляционной моторики: недостаточная подвижность органов артикуляции, наличие дизартрических расстройств, нарушение тонуса мышц артикуляции
- нарушений звукопроизношения, слоговой структуры слова и фонематических процессов
- недостаточная сформированность лексического запаса (снижение объема, смысловые замены)
- нарушений процессов словоизменения и словообразования
- ярко выраженных нарушений связной речи, как на уровне предложения, так и на уровне текста
- нарушения в развитии ручной моторики

Для детей также характерно быстрая истощаемость, снижение концентрации внимания, высокая степень отвлекаемости, сниженная мотивация в речевой активности.

Таким образом, все дети испытывают трудности спонтанного усвоения норм русского языка, демонстрируют недостаточный уровень познавательных способностей, нуждаются в коррекции речи.

Коррекционно-развивающее направление

Целью коррекционно-развивающей работы являлось воспитание у детей правильной, чёткой речи с соответствующим возрасту звукопроизношением, словарным запасом и уровнем развития связной речи, что обеспечивалось в результате разнопланового систематического воздействия, направленного на развитие речевых и неречевых процессов, согласованного и систематического взаимодействия с семьей дошкольников. Помимо комплексной программы логопедической работы по преодолению общего недоразвития речи у детей» Т. Б. Филичевой, Г. В. Чиркиной, Т. В. Тумановой, М., использовала рекомендации, данные современными авторскими программами и наработками.

Вся коррекционно-развивающая деятельность рассчитана на три периода:

1. Сентябрь, октябрь, ноябрь.
2. Декабрь, январь, февраль.
3. Март, апрель, май.

Осуществление коррекционной-развивающей работы в образовательной области «Речевое развитие» мною велось во фронтальной, подгрупповой и индивидуальной форме, по следующим направлениям:

1. Развитие фонетико-фонематической системы языка и навыков языкового анализа и синтеза;
2. Обучение грамоте;
3. Развитие словаря;
4. Совершенствование грамматического строя речи;
5. Развитие связной речи и речевого общения.

Реализация содержания коррекционно-развивающей работы осуществлялась через регламентируемые (ОД) и не регламентируемые виды деятельности (режимные моменты, игры, труд, театрализованная деятельность, экскурсии, прогулки, самостоятельную деятельность детей).

Последовательность устранения выявленных дефектов звукопроизношения определялось индивидуально, в соответствии с речевыми особенностями каждого ребенка и индивидуальным перспективным планом. Постановка звуков осуществлялась при максимальном использовании всех анализаторов.

При планировании ОД учитывала тематический принцип отбора материала, с постоянным усложнением заданий. При изучении каждой темы определяла словарный минимум (пассивный и активный), исходя

из речевых возможностей детей. Темы соотносились с временем года, праздниками, яркими событиями в жизни детей. В рамках изучения каждой темы проводила работу по уточнению, обогащению и активизации словаря, формированию навыков словоизменения и словообразования, развитию связного высказывания. Обязательным требованием к организации обучения являлось создание условий для практического применения формируемых знаний. В течение учебного года на занятиях широко использовался наглядный материал, а также мультимедийное оборудование.

Большое внимание уделяла занятиям по логоритмике, которая способствовала развитию речи и когнитивных процессов у детей дошкольного возраста, что выражается в исправлении дефектов речи, увеличению словарного запаса дошкольников, а также в улучшении внимания и памяти.

Исходя из образовательных потребностей детей группы, а также имеющихся в ДОО условий, в своей практической деятельности мною использовались различные современные образовательные технологии: игровые, информационно-коммуникационные технологии, здоровьесберегающие, мнемотехника, метод наглядного моделирования, Су-Джок терапия, ТРИЗ и другие.

Игровые технологии позволяют повышать успешность обучения воспитанников с речевыми нарушениями. Проведение на групповых, подгрупповых и индивидуальных логопедических занятиях специально подобранных игр создаёт максимально благоприятные условия для развития детей и позволяет решать педагогические и коррекционные задачи в естественных для ребёнка условиях игровой деятельности. Используемые мною игровые пособия применяются на логопедических занятиях по разным направлениям работы (произносительной и лексико-грамматической стороны речи, формирование слоговой структуры слова, фонематического восприятия и обучения грамоте). Для повышения эффективности коррекционно-образовательного процесса в своей работе применяла развивающую игровую технологию «Мерсибо».

Активно использую информационно-коммуникационные технологии. Чтобы достичь максимального результата в коррекционно-образовательном процессе на занятиях использую мультимедийные презентации, игровые упражнения и задания на компьютере «Путешествие в страну правильной речи», «Грамотейка», «Приключение буквы Л».

Практика логопедической работы показывает, что в качестве эффективного коррекционного средства можно использовать метод

наглядного моделирования. Оно подводит ребенка к овладению связной речью, которая представляет собой развернутое высказывание, состоящее из нескольких или многих предложений, разделенных по функционально-смысловому типу.

Для сохранения и укрепления физического здоровья использую здоровьесберегающие технологии:

1. Артикуляционную гимнастику, систематические упражнения по тренировке движений пальцев.
2. Регулярные занятия дыхательной гимнастикой (способствуют воспитанию правильного речевого дыхания).
3. Зрительную гимнастику (снимает напряжение с глаз, способствует тренировке зрительно-моторной координации).
4. Кинезиологические упражнения (направлены на активизацию межполушарного взаимодействия («гимнастика мозга»), помогают активизировать различные отделы коры головного мозга).

Успешно апробировала метод использования *Су-Джок терапии*, шарики «ёжики» и колечки используем при пальчиковой гимнастике, а также выполняем множество игровых упражнений с ними.

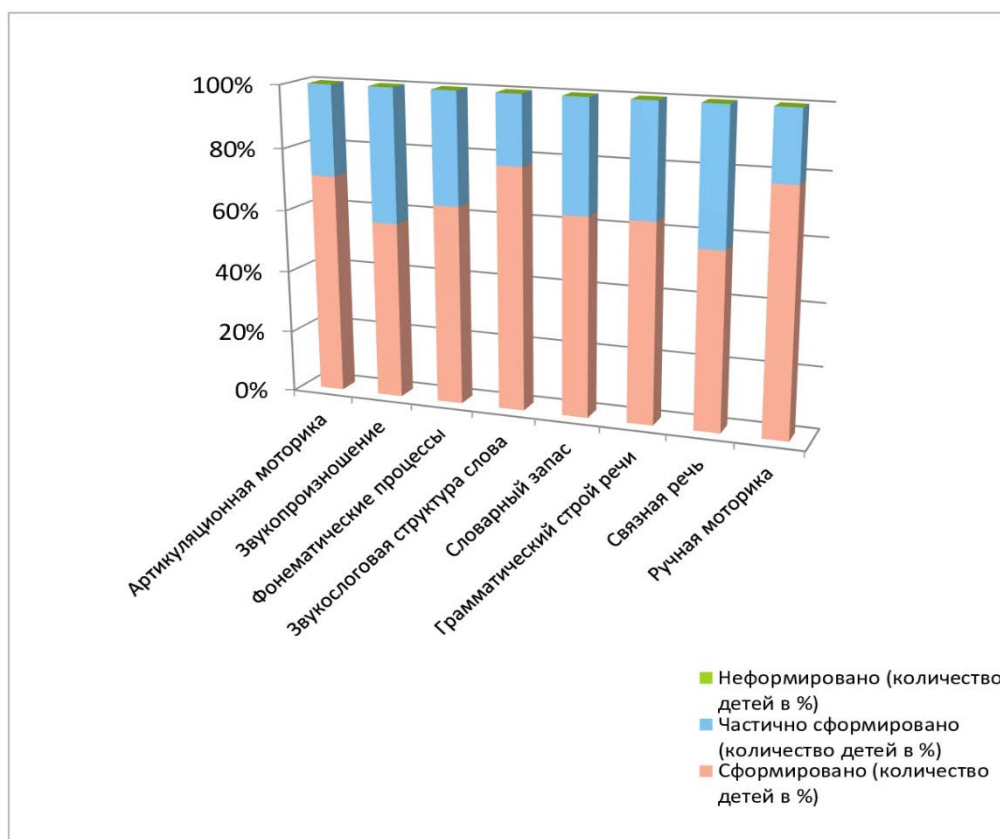
Применение данных технологий позволило в работе с детьми ТНР, повысить результативность воспитательно-образовательного процесса, сформировать у воспитанников ценностные ориентации, направленные на сохранение и укреплении здоровья.

Для большей достоверности и наглядности были представлены данные итоговых диагностик, сопоставлены показатели данных диагностик уровня речевого развития после проведения коррекционной работы.

Результаты мониторинга речевого развития детей с ТНР старшей группы компенсирующей направленности в 2021-2022 учебном году (май 2022 год)

	Сформировано (количество детей в %)	Частично сформировано (количество детей в %)	Не сформировано (количество детей в %)
Артикуляционная моторика	15(71%)	4 (29%)	0
Звукопроизношение	13(57%)	6 (43%)	0
Фонематические процессы	14(64%)	5(36%)	0
Звукослоговая структура слова	16(78%)	3 (22%)	0
Словарный запас	14(64%)	5(36%)	0

Грамматический строй речи	14(64%)	5 (36%)	0
Связная речь	13(57%)	6 (43%)	0
Ручная моторика	16(78%)	3(22%)	0



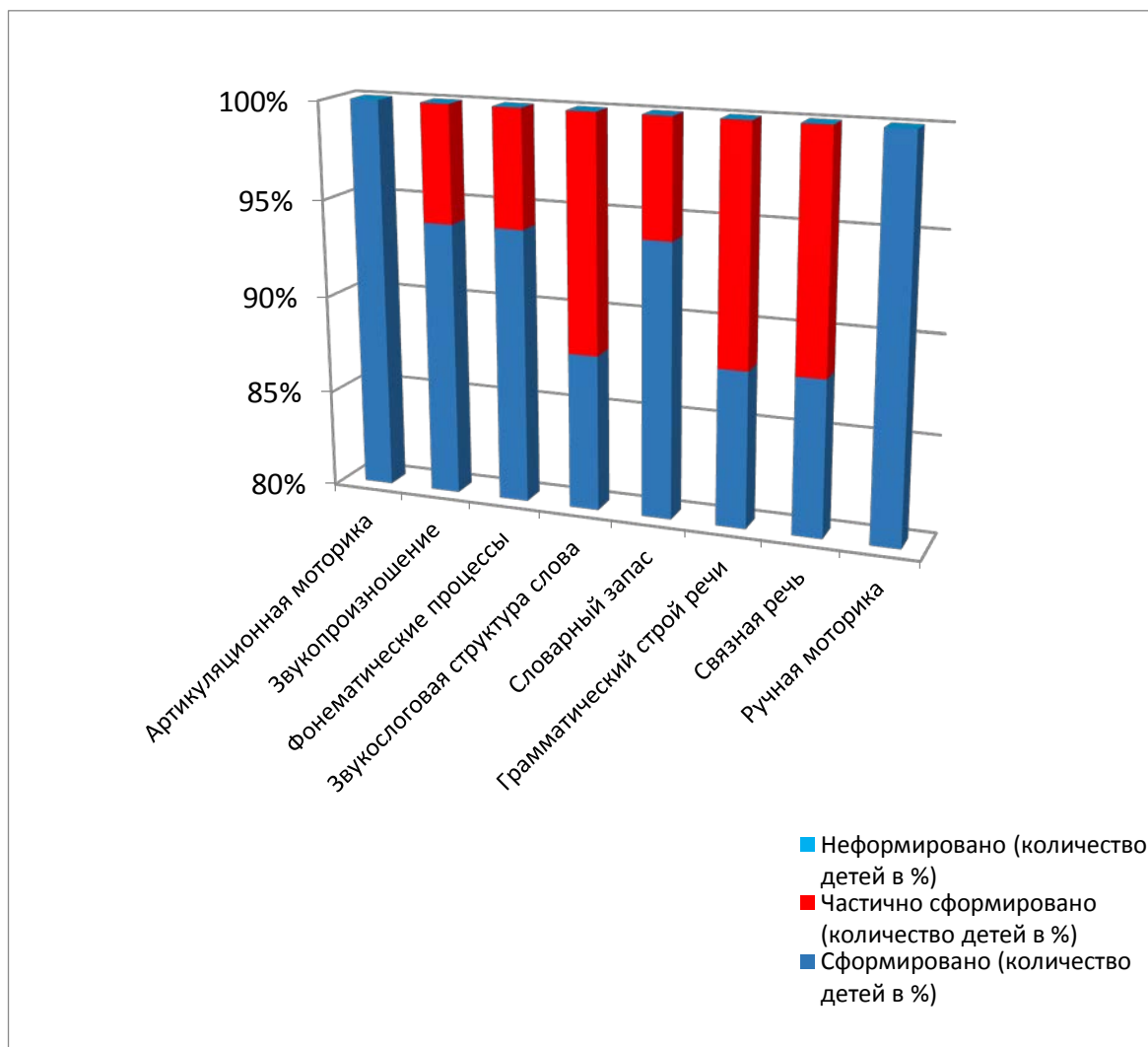
По результатам, представленным в таблице видно, что на начало обучения 2021-2022 учебного года обследуемые дети были распределены по сформированности речевого развития следующим образом: сформировано - 2 %, в стадии формирования - 43%, не сформировано - 55 %.

В результате итогового обследования и проделанной коррекционно-образовательной работы за 2021-2022 учебный год были выявлены следующие показатели состояния развития речи детей: сформировано - 75%, в стадии формирования - 25%, не сформировано - 0 %.

Вывод: на начало обучения в старшей группе уровень развития всех компонентов речи был низкий. За учебный год была проделана большая работа, результат которой виден на конец года, что ещё раз подтверждает вывод о положительной динамике развития всех речевых процессов у дошкольников. Об эффективности проведенной логопедической работы свидетельствует изменение процентного соотношения уровней речевого развития, выявленное на начальном этапе работы и в конце учебного года.

Таким образом, результативность логопедической работы на конец 2021-2022 учебного года составила **79 %**.

**Результаты мониторинга речевого развития детей с ТНР
подготовительной группы компенсирующей направленности
в 2022-2023 учебном году
(май 2023 год)**



	Сформировано (количество детей в %)	Частично сформировано (количество детей в %)	Не сформировано (количество детей в %)
Артикуляционная моторика	19(100%)	0	0
Звукопроизношение	17(94%)	2(6%)	0
Фонематические процессы	17(94%)	2(6%)	0

Звукослоговая структура слова	16(88%)	3(12%)	0
Словарный запас	17(94%)	2 (6%)	0
Грамматический строй речи	16(88%)	3(12%)	0
Связная речь	16(88%)	3(12%)	0
Ручная моторика	19(100%)	0	0

По результатам, представленным в таблице видно, что на начало обучения 2022-2023 учебного года обследуемые дети были распределены по уровням речевого развития следующим образом: сформировано - 78 %, в стадии формирования - 22%, не сформировано - 0 %.

В результате итогового обследования и проделанной коррекционно-образовательной работы за 2022-2023 учебный год были выявлены следующие показатели состояния развития речи детей: сформировано - 90%, в стадии формирования - 10%, не сформировано - 0 %.

Вывод: на начало обучения в подготовительной к школе группе уровень развития всех компонентов речи был средним. За учебный год была проделана большая работа, результат которой виден на конец обучения, что ещё раз подтверждает вывод о положительной динамике развития всех речевых процессов у дошкольников и готовности детей к школе. Об эффективности проведенной логопедической работы свидетельствует изменение процентного соотношения уровней речевого развития, выявленное на начальном этапе работы и в конце учебного года.

Количество детей, выпускающихся в школу – 19 человек.

У 19 воспитанников речь полностью соответствует возрастной норме, у одного воспитанника наблюдается положительная, но слабовыраженная динамика развития, это обусловлено индивидуальными особенностями ребёнка, нерегулярным посещением ДОО.

Таким образом, результативность логопедической работы на конец 2022-2023 учебного года составила **90%**

КОНСУЛЬТАТИВНОЕ НАПРАВЛЕНИЕ

В соответствии с годовым планом работы, с педагогами ДОО проводились консультации по вопросам развития детей с нарушениями речи, по оформлению речевых уголков в группе, по организации праздников, организации речевых игр по познавательнo-речевому развитию детей. В каждой группе ДОО систематически пополнялись методические стенды (тематические логопедические уголки).

1. Консультации для воспитателей: «Приемы обогащения словарного запаса детей дошкольного возраста» (23 ноября 2022г.), «Средства развития мелкой моторики рук у детей с нарушением речи.» (25 января 2023г.), «Развитие и совершенствование связной речи детей дошкольного возраста» (22 марта 2023г.), «Преодоление нарушений слоговой структуры слова у детей» (18 мая 2023г.);
2. Консультации для специалистов (музыкальный работник): «Музыкальное воспитание детей с отклонениями в речевом развитии» (25 ноября 2022г.), «Развитие речевого дыхания у детей на музыкальных занятиях» (15 февраля 2023г.).
3. Мастер – класс: «Использование ТИКО-конструктора при взаимодействии педагогов с детьми в игровой деятельности» (27 апреля 2023г.)

ОРГАНИЗАЦИОННО-МЕТОДИЧЕСКАЯ РАБОТА

Также в течение учебного года:

- Распространялись знания среди педагогов (воспитатели, музыкальный руководитель) по логопедическим проблемам детей и коррекционной работе, направленной на устранение речевого недоразвития.
- Велась тетради взаимодействия между учителем - логопедом и воспитателями для коррекции речи детей.
- Посещались групповые занятия и праздники с детьми.
- Активное участие в педсоветах в ДОО.
- Предоставлялись отчеты о результатах обследования устной речи детей и о результатах коррекционной работы, проводимой в течение учебного года.
- Оказывалась помощь воспитателям в организации индивидуальной и групповой работы по развитию речи;
- Участие в ПШк.

Консультации для родителей:

1. «Артикуляционная гимнастика в домашних условиях» (14 сентября 2022г.)
2. «Развитие дыхания у детей с речевыми нарушениями» (16 ноября 2022г.)
3. «Роль мелкой моторики в развитии речи детей» (24 января 2023г.)
4. «Взаимосвязь семьи и логопеда в коррекционной работе» (22 март 2023г.)

Мастер - классы для родителей:

1. «Сказки о веселом язычке» (14 октября 2022г.)
2. «Пальцы помогают говорить» (23 декабря 2022г.)
3. «Игровые приемы по развитию связной речи детей» (24 марта 2023г.)

Участие в собраниях:

1. «Развитие речи – один из показателей готовности ребенка к школе» (30 сентября 2022г.).
2. «Развитие связной речи детей старшего возраста» (29 марта 2023г.).
3. «Особенности развития речи детей среднего возраста. Задержка

речевого развития, причины» (19 мая 2023г.).

Выпущены методички и памятки по темам консультаций и практикумов.
Размещена информация для родителей на сайте ДОО.

На каждый запрос родителей (состояние речи ребёнка, поведение ребёнка на логопедических занятиях, и т.д.) даны рекомендации и советы, предлагалась помощь родителям в подборе речевого и наглядного материала. Предоставлялись задания по развитию лексико-грамматических категорий, мелкой и артикуляционной моторики для занятий с детьми в домашних условиях (в рамках тематической недели).

Размещалась информация в родительских уголках по особенностям речевого развития детей дошкольного возраста, профилактике и преодолению речевых проблем. Смена информации осуществлялась 1 раз в месяц.

Дополнительно консультативная методическая деятельность осуществлялась:

- в ППк консилиумах ДОО;
- через работу с научной, методической литературой, знакомством с инновационными технологиями;
- курсы повышения квалификации;
- в вебинарах, мастер-классах;
- создание РППС в логопедическом кабинете (систематизирован и пополнен иллюстративный и раздаточный материал для детей с ОНР: для индивидуальных и фронтальных занятий, по развитию речи; пополнена картотека методическими рекомендациями для родителей);
- подбор методической литературы для организации коррекционно-развивающего процесса: изготовление интерактивных игр для автоматизации и дифференциации шипящих и свистящих звуков.

Проанализировав коррекционно-логопедическую работу за период 2022-2023 учебный год, можно сделать вывод, что поставленные в начале цели и задачи реализованы. Образовательный процесс и коррекционно-логопедическая работа строилась в единстве с диагностикой, коррекцией и профилактикой отклонений в речевом развитии.

26.05.2023 г.

Заведующий МБДОУ МО г. Краснодар
«Детский сад № 108»

Учитель-логопед



Л.М.Гайнулина

О.В.Голик