

**Аналитический отчёт о качестве результативности проведённой  
коррекционно-развивающей работы  
учителя-логопеда Кочиной Светланы Викторовны  
группы компенсирующей направленности  
МБДОУ МО г. Краснодар «Детский сад № 108»  
за 2021-2022 уч. г. и 2022 - 2023 учебные годы.**

**ОРГАНИЗАЦИОННОЕ НАПРАВЛЕНИЕ**

Аналитический отчёт составлен по итогам деятельности учителя-логопеда Кочиной С.В. за 2021-2022 уч. г. и 2022-2023 уч. г. с целью оценки качества коррекционно-развивающей работы.

На основании результатов заседания ПМПК МКУ МО г. Краснодар РЦ «Детство» в группу компенсирующей направленности МБДОУ МО г. Краснодар «Детский сад № 108» в 2021-2022 уч. г. было зачислено 14 детей.

Из 14 детей с нарушениями речи: 1 ребенок имел - ОНР 1 уровня, 3 ребенка - ОНР 2 уровня, 10 детей - ОНР 3 уровня.

В 2022-2023 учебном году было 20 детей. Из 20 детей с нарушениями речи: 3 ребенка имели - ОНР 1 уровня, 5 детей - ОНР 2 уровня, 12 детей - ОНР 3 уровня.

Коррекционно-развивающий процесс в группе компенсирующей направленности в 2021-2022 уч. г. и в 2022-2023 уч. г. строился в соответствии с программами:

- Адаптированная образовательная программа дошкольного образования МБДОУ МО г. Краснодар «Детский сад № 108» для детей с тяжелыми нарушениями речи (общим недоразвитием речи) на 2021-2022 уч. г. и 2022-2023 учебные годы.
- «Программа логопедической работы по преодолению общего недоразвития речи у детей» Т. Б. Филичевой, Г. В. Чиркиной, Т. В. Тумановой. - М., «Просвещение», 2014.
- Жукова Н.С. Логопедия. Преодоление общего недоразвития речи у дошкольников /Н.С. Жукова, Е.М. Мастюкова Т.Б. Филичева.- Екатеринбург, 2005.
- Кузьмина Н.И. Воспитание речи у детей с моторной алалией/Н.И. Кузьмина, В.И. Рождественская. - М.,1997.
- Е.А. Коньшева, Е.В. Долгонюк Моторная алалия. Коррекционно-развивающая работа с детьми дошкольного возраста./ Е.А. Коньшева, Е.В. Долгонюк - СПб.: ДЕТСТВО-ПРЕСС, 2013.

Работа осуществлялась в соответствии с коррекционно-развивающими, коррекционно-образовательными, коррекционно-воспитательными целями.

Исходя из поставленной цели, определила приоритетные задачи в своей деятельности:

1. Создать благоприятные условия для проживания ребёнком дошкольного детства, для развития личности дошкольника, подготовки ребёнка к жизни в современном социуме.
2. Организовать коррекционно-образовательный процесс в соответствии с ФГОС ДО.
3. Повысить знания педагогов ДОО и родителей детей по вопросам речевого развития дошкольников.

### **ДИАГНОСТИЧЕСКОЕ НАПРАВЛЕНИЕ**

В сентябре 2022 и 2023 года было проведено углубленное логопедическое обследование с использованием диагностики Волковой Г.А. Методика психолого-логопедического обследования детей с нарушениями речи Вопросы дифференциальной диагностики: Учебно-Методическое пособие, — СЕЮ; ДЕТСТВО-ПРЕСС, 2003г.

**Цель:** выявление особенностей общего и речевого развития воспитанников компенсирующей группы.

**Задачи:** выявить состояние компонентов речевой системы, соотношение развития различных компонентов речи, сопоставление уровня развития языковых средств с их активизацией (использованием в речевой деятельности).

Использовался **диагностический инструментарий:**

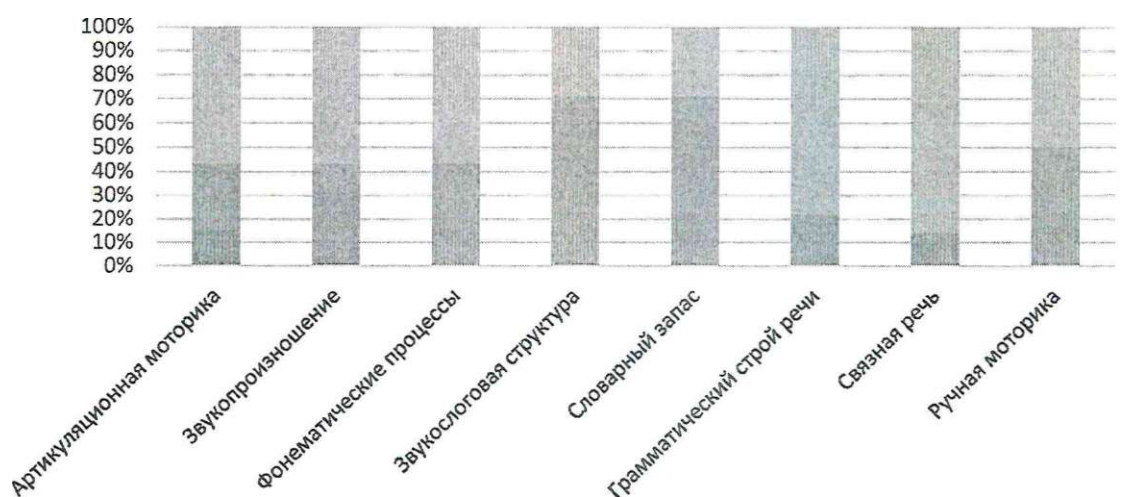
1. Володина В.С. Речевая карта ребёнка с ОНР (от 5 до 7 лет) Володина В.С., 2008.
2. Володина В.С. Картинный материал к речевой карте ребенка с ОНР с 5 до 7 лет. - 2008.

Обследование позволило выявить не только нарушения в развитии воспитанников в отношении общего и речевого развития ребенка, но и позитивные симптомы, компенсаторные возможности, зону ближайшего развития, помогло адаптировать комплексную образовательную программу, сформировать подгруппы детей для коррекции нарушения речи, составить планы подгрупповой и индивидуальной коррекционно-развивающей деятельности.

**Таблица мониторинга речевого развития детей старшей группы  
компенсирующей направленности в 2021-2022 уч. год**

**(Вводный мониторинг)**

<b>Виды деятельности</b>	<b>Сформировано (количество детей в %)</b>	<b>Частично сформировано (количество детей в %)</b>	<b>Не сформировано (количество детей в %)</b>
Артикуляционная моторика	2(15%)	4 (28%)	8 (57%)
Звуконроизношение	0	6 (43%)	8 (57%)
Фонематические процессы	0	6 (43%)	8 (57%)
Звукослоговая структура слова	0	10 (71%)	4 (29%)
Словарный запас	0	10 (71%)	4 (29%)
Грамматический строй речи	0	3 (22%)	11 (78%)
Связная речь	0	2 (14%)	12 (86%)
Ручная моторика	0	7(50%)	7 (50%)



■ Не сформировано (количество детей в %)

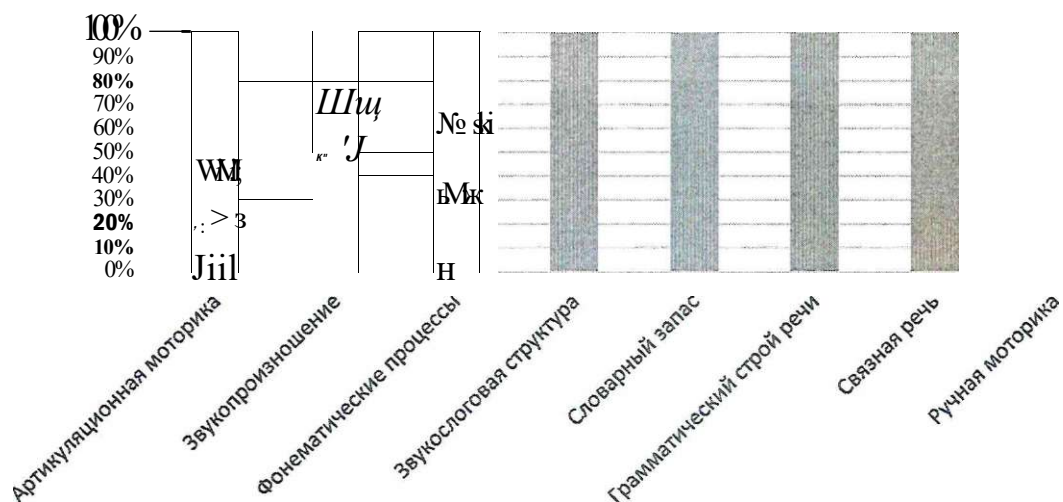
■ Частично сформировано (количество детей в %)

■ Сформировано (количество детей в %)

**Таблица мониторинга речевого развития детей подготовительной к школе группы компенсирующей направленности 2022-2023 уч. год**

**(Вводный мониторинг)**

	Сформировано (количество детей в %)	<b>Частично сформировано</b> (количество детей в %)	Не сформировано (количество детей в %)
Артикуляционная моторика	<b>15 (76%)</b>	<b>5(24%)</b>	<b>0</b>
Звукопроизношение	<b>14 (70%)</b>	<b>6 (30%)</b>	<b>0</b>
Фонематические процессы	<b>15 (76%)</b>	<b>5 (24%)</b>	<b>0</b>
Звукослоговая структура слова	<b>15 (76%)</b>	<b>5 (24%)</b>	<b>0</b>
Словарный запас	<b>17 (82%)</b>	<b>3 (18%)</b>	<b>0</b>
Грамматический строй речи	<b>17 (82%)</b>	<b>3 (18%)</b>	<b>0</b>
Связная речь	<b>15 (76%)</b>	<b>5 (24%)</b>	<b>0</b>
Ручная моторика	<b>18 (88%)</b>	<b>2 (12%)</b>	<b>0</b>



**IS Не сформировано (количество детей в %)**

**и Частично сформировано (количество детей в %)**

**а Сформировано (количество детей в %)**

## КОРРЕКЦИОННО-РАЗВИВАЮЩАЯ РАБОТА

Целью коррекционно-развивающей работы являлось воспитание у детей правильной, чёткой речи с соответствующим возрасту звукопроизношением, словарным запасом и уровнем развития связной речи, что обеспечивалось в результате разнопланового систематического воздействия, направленного на развитие речевых и неречевых процессов, согласованного и систематического взаимодействия с семьей дошкольников. Помимо комплексной программы логопедической работы по преодолению общего недоразвития речи у детей» Т. Б. Филичевой, Г. В. Чиркиной, Т. В. Тумановой, М., использовала рекомендации, данные современными авторскими программами и наработками.

Вся коррекционно-развивающая деятельность рассчитана на три периода:

1. Сентябрь, октябрь, ноябрь.
2. Декабрь, январь, февраль.
3. Март, апрель, май.

Осуществление коррекционной-развивающей работы в образовательной области «Речевое развитие» мною велось во фронтальной, подгрупповой и индивидуальной форме, по следующим направлениям:

1. Развитие фонетико-фонематической системы языка и навыков языкового анализа и синтеза;
2. Обучение грамоте;
3. Развитие словаря;
4. Совершенствование грамматического строя речи;
5. Развитие связной речи и речевого общения.

Реализация содержания коррекционно-развивающей работы осуществлялась через регламентируемые (ОД) и не регламентируемые виды деятельности (режимные моменты, игры, труд, театрализованная деятельность, экскурсии, прогулки, самостоятельную деятельность детей).

Последовательность устранения выявленных дефектов звукопроизношения определялось индивидуально, в соответствии с речевыми особенностями каждого ребенка и индивидуальным перспективным планом. Постановка звуков осуществлялась при максимальном использовании всех анализаторов.

При планировании ОД учитывала тематический принцип отбора материала, с постоянным усложнением заданий. При изучении каждой темы определяла словарный минимум (пассивный и активный), исходя из речевых возможностей детей. Темы соотносились с временем года, праздниками, яркими событиями в жизни детей. В рамках изучения каждой

темы проводила работу по уточнению, обогащению и активизации словаря, формированию навыков словоизменения и словообразования, развитию связного высказывания. Обязательным требованием к организации обучения являлось создание условий для практического применения формируемых знаний. В течение учебного года на занятиях широко использовался наглядный материал, а также мультимедийное оборудование.

Большое внимание уделяла занятиям по логоритмике, которая способствовала развитию речи и когнитивных процессов у детей дошкольного возраста, что выражается в исправлении дефектов речи, увеличению словарного запаса дошкольников, а также в улучшении внимания и памяти.

Исходя из образовательных потребностей детей группы, а также имеющихся в ДОО условий, в своей практической деятельности мною использовались различные современные образовательные технологии: игровые, информационно-коммуникационные технологии, здоровьесберегающие, мнемотехника, метод наглядного моделирования, Су-Джок терапия, ТРИЗ и другие.

Игровые технологии позволяют повышать успешность обучения воспитанников с речевыми нарушениями. Проведение на групповых, подгрупповых и индивидуальных логопедических занятиях специально подобранных игр создаёт максимально благоприятные условия для развития детей и позволяет решать педагогические и коррекционные задачи в естественных для ребёнка условиях игровой деятельности. Используемые мною игровые пособия применяются на логопедических занятиях по разным направлениям работы (произносительной и лексико-грамматической стороны речи, формирование слоговой структуры слова, фонематического восприятия и обучения грамоте). Для повышения эффективности коррекционно—образовательного процесса в своей работе применяла развивающую игровую технологию «Мерсибо».

Активно использую информационно-коммуникационные технологии. Чтобы достичь максимального результата в коррекционно-образовательном процессе на занятиях использую мультимедийные презентации, игровые упражнения и задания на компьютере «Путешествие в страну правильной речи», «Грамотейка», «Приключение буквы Л».

Практика логопедической работы показывает, что в качестве эффективного коррекционного средства можно использовать метод наглядного моделирования. Оно подводит ребенка к овладению связной речью, которая представляет собой развернутое высказывание, состоящее из

нескольких или многих предложений, разделенных по функционально-смысловому типу.

Для сохранения и укрепления физического здоровья использую здоровьесберегающие технологии:

1. Артикуляционную гимнастику, систематические упражнения по тренировке движений пальцев.
2. Регулярные занятия дыхательной гимнастикой (способствуют воспитанию правильного речевого дыхания).
3. Зрительную гимнастику (снимает напряжение с глаз, способствует тренировке зрительно-моторной координации).
4. Кинезиологические упражнения (направлены на активизацию межполушарного взаимодействия («гимнастика мозга»), помогают активизировать различные отделы коры головного мозга).

Успешно апробировала метод использования *Су-Джок терапии*, шарики «ёжики» и колечки используем при пальчиковой гимнастике, а также выполняем множество игровых упражнений с ними.

Применение данных технологий позволило в работе с детьми ТНР, повысить результативность воспитательно-образовательного процесса, сформировать у воспитанников ценностные ориентации, направленные на сохранение и укреплении здоровья.

**Динамические изменения в освоении адаптированной образовательной программы дошкольного образования МБДОУ МО г. Краснодар «Детский сад № 108» для детей с тяжелыми нарушениями речи (общим недоразвитием речи) на 2021-2022 уч. г. и 2022 - 2023 учебный год**

Для большей достоверности и наглядности были представлены данные итоговых диагностик, сопоставлены показатели данных диагностик уровня речевого развития после проведения коррекционной работы.

**Таблица мониторинга речевого развития детей старшей группы  
компенсирующей направленности за 2021-2022 уч. год**

**(Итоговый мониторинг)**

<b>Виды деятельности</b>	<b>Сформировано (количество детей в %)</b>	<b>Частично сформировано (количество детей в %)</b>	<b>Не сформировано (количество детей в %)</b>
<b>Артикуляционная моторика</b>	<b>10(71%)</b>	<b>4 (29%)</b>	<b>0</b>
<b>Звукопроизношение</b>	<b>8(57%)</b>	<b>6 (43%)</b>	<b>0</b>
<b>Фонематические процессы</b>	<b>9(64%)</b>	<b>5(36%)</b>	<b>0</b>
<b>Звукослоговая структура слова</b>	<b>11(78%)</b>	<b>3 (22%)</b>	<b>0</b>
<b>Словарный запас</b>	<b>9(64%)</b>	<b>5(36%)</b>	<b>0</b>
<b>Грамматический строй речи</b>	<b>9(64%)</b>	<b>5 (36%)</b>	<b>0</b>
<b>Связная речь</b>	<b>8(57%)</b>	<b>6 (43%)</b>	<b>0</b>
<b>Ручная моторика</b>	<b>11(78%)</b>	<b>3(22%)</b>	<b>0</b>

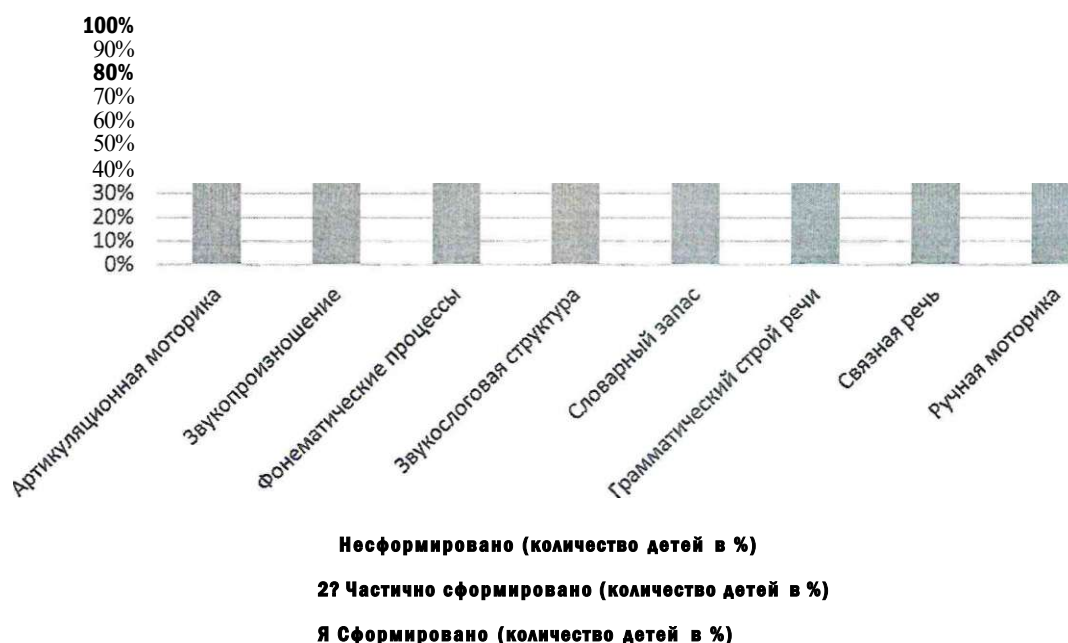
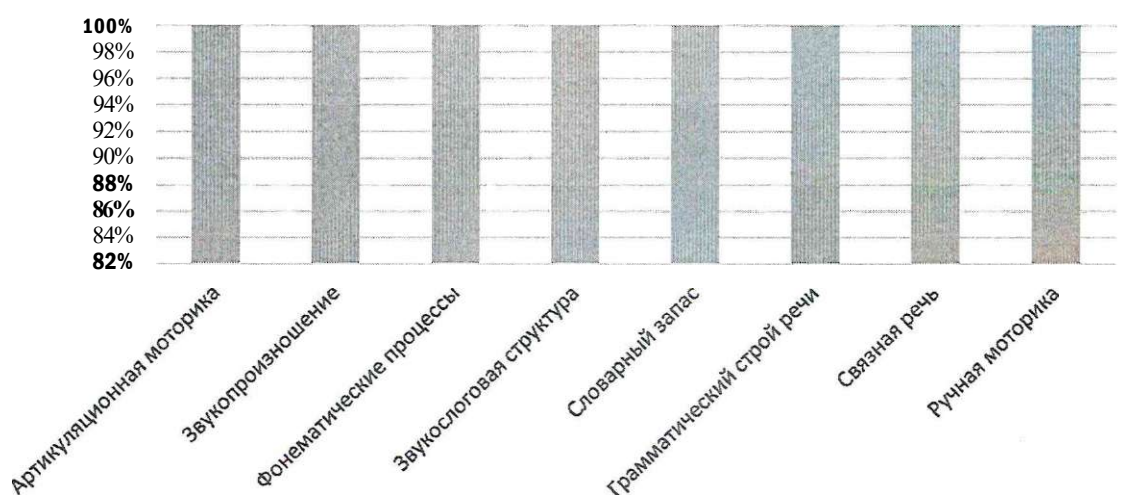




Таблица мониторинга речевого развития детей подготовительной к школе группы компенсирующей направленности 2022-2023 уч. год

(Итоговый мониторинг)

Виды деятельности	Сформировано (количество детей в %)	Частично сформировано (количество детей в %)	Не сформировано (количество детей в %)
Артикуляционная моторика	<b>20 (100%)</b>	<b>0</b>	<b>0</b>
Звукопроизношение	<b>19 (94%)</b>	<b>1 (6%)</b>	<b>0</b>
Фонематические процессы	<b>19 (94%)</b>	<b>1 (6%)</b>	<b>0</b>
Звукослоговая структура слова	<b>18(88%)</b>	<b>2 (12%)</b>	<b>0</b>
Словарный запас	<b>19 (94%)</b>	<b>1 (6%)</b>	<b>0</b>
Грамматический строй речи	<b>18 (88%)</b>	<b>2 (12%)</b>	<b>0</b>
Связная речь	<b>18 (88%)</b>	<b>2 (12%)</b>	<b>0</b>
Ручная моторика	<b>20 (100%)</b>	<b>0</b>	<b>0</b>



**Ш** Несформировано (количество детей в %)

**Е** Частично сформировано (количество детей в %)

**С** Сформировано (количество детей в %)

По результатам, представленным в таблице видно, что на начало обучения 2021-2022 учебного года обследуемые дети были распределены по уровням речевого развития следующим образом: высокий уровень - 2 %, средний уровень - 43%, низкий уровень - 55 %.

В результате итогового обследования и проделанной коррекционно-развивающей работы за 2021-2022 учебный год были выявлены следующие показатели состояния развития речи детей: высокий уровень - 75%, средний уровень - 25%, низкий уровень - 0 %.

**Вывод:** на начало обучения в старшей группе уровень развития всех компонентов речи был низким. За учебный год была проделана большая работа, результат которой виден в конце года, что ещё раз подтверждает вывод о положительной динамике развития всех речевых процессов у дошкольников. Об эффективности проведенной коррекционно-развивающей работе свидетельствует изменение процентного соотношения уровней речевого развития, выявленное на начальном этапе работы и в конце учебного года.

Таким образом, результативность коррекционно-развивающей работы в 2021-2022 учебном году составила 63 %.

В 2022-2023 учебном году коррекционно-развивающая работа проводилась для 20 человек. По результатам, представленным в таблице видно, что на начало обучения 2022-2023 учебного года обследуемые дети были распределены по уровням речевого развития следующим образом: высокий уровень - 78 %, средний уровень - 22%, низкий уровень - 0 %.

В результате итогового обследования и проделанной коррекционно-развивающей работы за 2022-2023 учебный год были выявлены следующие показатели состояния развития речи детей: высокий уровень - 90%, средний уровень - 10%, низкий уровень - 0 %.

**Вывод:** на начало обучения в подготовительной к школе группе уровень развития всех компонентов речи был средним. За учебный год была проделана большая работа, результат которой виден в конце года, что ещё раз подтверждает вывод о положительной динамике развития всех речевых процессов у дошкольников и готовности детей к школе. Об эффективности проведенной коррекционно-развивающей работы свидетельствует изменение процентного соотношения уровней речевого развития, выявленное на начальном этапе работы и в конце учебного года.

Количество детей, выпускающихся в школу - 20 человек.

У 20 воспитанников речь полностью соответствует возрастной норме.

Таким образом, результативность коррекционно-развивающей работы в 2022-2023 учебном году составила 93 %.

## **КОНСУЛЬТАТИВНОЕ НАПРАВЛЕНИЕ**

В соответствии с годовым планом работы, с педагогами ДОО проводились консультации по вопросам развития детей с нарушениями речи, по оформлению речевых уголков в группе, по организации праздников, организации речевых игр по познавательноречевому развитию детей. В каждой группе ДОО систематически пополнялись методические стенды (тематические логопедические уголки).

1. Консультации для воспитателей: «Приемы обогащения словарного запаса детей дошкольного возраста» (ноябрь 2022г.), «Средства развития мелкой моторики рук у детей с нарушением речи» (январь 2023 г.), «Развитие и совершенствование связной речи детей дошкольного возраста» (март 2023г.), «Преодоление нарушений слоговой структуры слова у детей» (май 2023г.);
2. Консультации для специалистов (музыкальный работник): «Музыкальное воспитание детей с отклонениями в речевом развитии» (ноябрь 2022г.), «Развитие речевого дыхания у детей на музыкальных занятиях» (февраль 2022г.).
3. Семинар - практикум: «Артикуляционная гимнастика - как эффективное средство развития речи и коррекции речевых нарушений» (ноябрь 2022 г.)
4. Мастер - класс: «Использование лэпбука в совместной деятельности детей, педагогов и родителей» (февраль 2023г.)

## **ОРГАНИЗАЦИОННО-МЕТОДИЧЕСКАЯ РАБОТА**

**Также в течение учебного года:**

- Распространялись знания среди педагогов (воспитатели, музыкальный руководитель) по логопедическим проблемам детей и коррекционной работе, направленной на устранение речевого недоразвития.
- Велись тетради взаимодействия между учителем - логопедом и воспитателями для коррекции речи детей.
- Посещались групповые занятия и праздники с детьми.
- Активное участие в педсоветах в ДОО.
- Предоставлялись отчеты о результатах обследования устной речи детей и о результатах коррекционной работы, проводимой в течение учебного года.
- Оказывалась помощь воспитателям в организации индивидуальной и групповой работы по развитию речи;
- Участие в ППк.

Совместно с воспитателем группы проводили открытое мероприятие для родителей посвященный: «Дню матери». Инсценировка сказки «Как зайчата

маму искали».

### **Консультации для родителей:**

1. «Артикуляционная гимнастика в домашних условиях» (сентябрь 2021г.)
2. «Развитие дыхания у детей с речевыми нарушениями» (ноябрь 2022г.)
3. «Роль мелкой моторики в развитии речи детей» (январь 2023г.)
4. «Взаимосвязь семьи и логопеда в коррекционной работе» (март 2023г.)

### **Мастер - классы для родителей:**

1. «Сказки о веселом язычке» (октябрь 2022г.)
2. «Пальцы помогают говорить» (декабрь 2022г.)
3. «Игровые приемы по развитию связной речи детей» (март 2023г.)

### **Участие в собраниях:**

1. «Развитие речи - один из показателей готовности ребенка к школе» (сентябрь).
2. «Развитие связной речи детей старшего возраста» (март).
3. «Особенности развития речи детей среднего возраста. Задержка речевого развития, причины» (март).

Выпущены методички и памятки по темам консультаций и практикумов.

Размещена информация для родителей на сайте ДОО.

На каждый запрос родителей (состояние речи ребёнка, поведение ребёнка на логопедических занятиях, и т.д.) даны рекомендации и советы, предлагалась помощь родителям в подборе речевого и наглядного материала. Предоставлялись задания по развитию лексико-грамматических категорий, мелкой и артикуляционной моторики для занятий с детьми в домашних условиях (в рамках тематической недели).

Размещалась информация в родительских уголках по особенностям речевого развития детей дошкольного возраста, профилактике и преодолению речевых проблем. Смена информации осуществлялась 1 раз в месяц.

Дополнительно консультативная методическая деятельность осуществлялась:

- в ППк консилиумах ДОО;
- через работу с научной, методической литературой, знакомством с инновационными технологиями;
- курсы повышения квалификации;
- в вебинарах, мастер-классах;
- через работу по самообразованию на тему «Лэпбук, как современное средство обучения детей дошкольного возраста».
- создание РППС в логопедическом кабинете (систематизирован и пополнен иллюстративный и раздаточный материал для детей с ОНР: для индивидуальных и фронтальных занятий, по развитию речи; пополнена

картотека методическими рекомендациями для родителей);

-подбор методической литературы для организации коррекционно-развивающего процесса: изготовление интерактивных игр для автоматизации и дифференциации шипящих и свистящих звуков.

Проанализировав коррекционно-логопедическую работу за период 2021-2022 учебного года и 2022-2023 учебный год, можно сделать вывод, что поставленные в начале цели и задачи реализованы. Образовательный процесс и коррекционно-логопедическая работа в 2021-2022 и 2022-2023 учебных годах строилась в единстве с диагностикой, коррекцией и профилактикой отклонений в речевом развитии.

22.04.2024 г.

Заведующий МБДОУ ^МО г.Краснодар  
«Детский сад № 108»

Учитель-логопед



*Л.М. Гайнулина*  
*С.В. Кочина*

Л.М.Гайнулина

С.В. Кочина